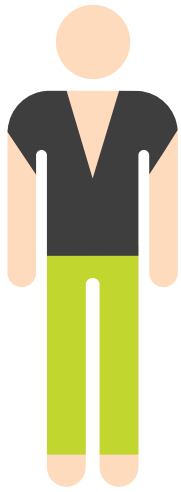


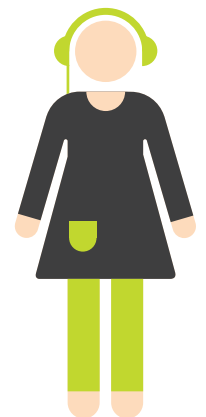
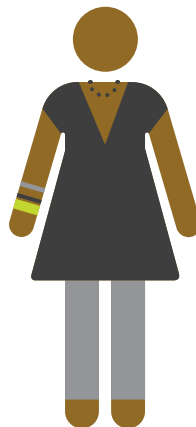
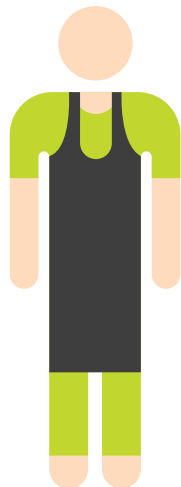
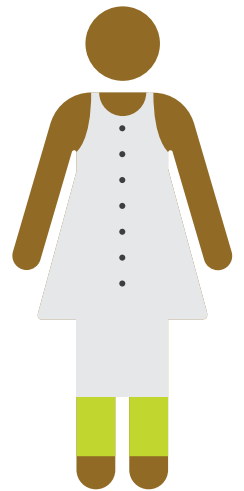
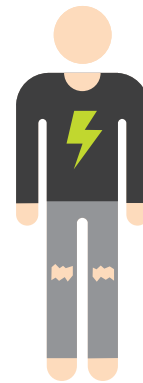
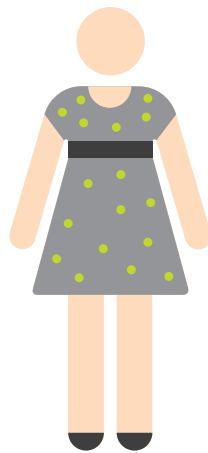
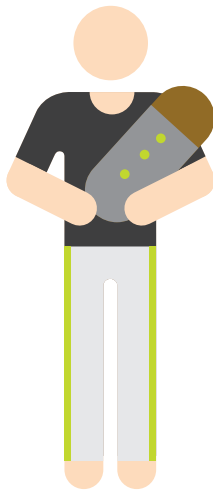
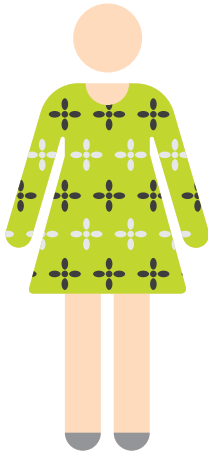
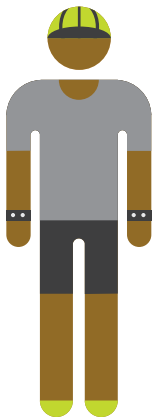
REVUE PROFESSIONNELLE DU  
CENTRE INTÉGRÉ UNIVERSITAIRE DE SANTÉ ET DE SERVICES  
SOCIAUX DU CENTRE-SUD-DE-L'ÎLE-DE-MONTRÉAL  
JEUNES EN DIFFICULTÉ



# DÉFI

VOL. XXII  
NO 3  
JUN 2016

# JEUNESSE



SPORT ET  
INTERVENTION

LA MISE EN RETRAIT

DENTISTERIE ET  
MALTRAITANCE

Québec 



---

# SOMMAIRE

---

## ÉDITORIAL

---

- Andrée LeBlanc* 2
- 
- Relais-pères : un service novateur pour rejoindre les pères en contexte de vulnérabilité  
*Geneviève Turcotte et Diane Dubeau* 3
- 
- Utilisation du sport comme médium d'intervention : illustration du modèle d'intervention à la base du programme « développement personnel et social par le tennis » au Centre jeunesse de Québec-Institut Universitaire (CJQ-IU)  
*Michel-Alexandre Rioux* 12
- 
- Les motifs d'utilisation des mesures disciplinaires auprès des jeunes contrevenants : que veulent-ils nous dire?  
*Vanessa Gatti, en collaboration avec Louis-Georges Cournoyer* 20
- 
- La dentisterie auprès de jeunes victimes de maltraitance  
*Hélène Lamonde* 31
- 

## RUBRIQUE ESPACE MÉMOIRE

---

- L'évolution des droits de l'enfant  
*Micheline Mayer et Pierre Keable, avec la collaboration de Louise Baillargeon, Guy Drudi, Diane Jodoin, Josée Laurendeau, Carole Lemay et Christiane Motard* 37
- 
- Quelques jalons de l'histoire du Mont-St-Antoine, de sa création en 1873 jusqu'à son intégration dans le CJM-IU, en 1993  
*Ubaldo Marcoux, avec la collaboration de Ghislain Bilodeau, Gilles Dubuc, Pierre Keable et André Laramée* 42
-

## ÉDITORIAL

**A**vec l'été qui s'annonce, le comité de rédaction de la revue *Défi jeunesse* invite ses lecteurs à l'accompagner sur des sentiers aux paysages diversifiés. D'un paysage à l'autre, le lecteur pourra constater que, quels que soient ces divers panoramas, l'alliance à créer avec les personnes qu'on souhaite aider reste tout aussi cruciale que complexe à établir, puis à préserver.

Après un numéro complet sur la paternité en contexte de vulnérabilité, notre rédactrice en chef et chercheure Geneviève Turcotte tient à ce que nous ne

---

**Andrée LeBlanc**, AGENTE DE PLANIFICATION, DE PROGRAMMATION ET DE RECHERCHE,  
CIUSSS DU CENTRE-SUD DE L'ÎLE-DE MONTRÉAL

---

perdions pas de vue ces pères à impliquer, mobiliser face à leurs enfants en besoin. L'alliance de travail à créer avec les familles passe aussi par les pères!

Avec sa collègue Diane Dubeau, elle nous entretient de leurs recherches sur le service Relais-Pères, intervention communautaire présente à Montréal et sur la Côte-Nord. Leur article démontre avec quelle souplesse ces trop rares intervenants vont aux devants de pères vulnérables et leur offrent une assistance concrète, adaptée aux besoins qui se présentent. Rejoindre ces pères isolés et souvent dévalorisés est un défi que relève Relais-Pères avec créativité! L'étudiant au doctorat Michel-Alexandre Rioux nous lance la balle à leur tour en faisant part d'une expérience d'intervention éducative à travers une activité de tennis proposée à des jeunes du centre jeunesse de Québec : ce sport comme moyen d'appropriation d'habiletés personnelles et interpersonnelles, par l'interaction avec l'éducateur servant de modèle et de guide, non seulement pour l'acquisition de techniques, mais aussi d'attitudes de vie.

Pour sa part, Vanessa Gatti propose une réflexion directe sur l'alliance parfois mise au défi par les comportements perturbateurs de jeunes mis sous garde, comportements auxquels les adultes répondent parfois par la mise en retrait. Proposant une analyse différente de ces comportements, l'auteure invite à prendre du recul et à lire ces attitudes sous l'angle de ruptures d'alliance afin de répondre de façon différente à ces manifestations et à travailler en vue de la restauration de l'alliance. Enfin, une professionnelle d'une tout autre discipline vient nous parler des particularités de sa pratique auprès des enfants placés en centre de réadaptation. La dentiste Hélène Lamonde donne un aperçu des défis que pose la médecine dentaire auprès de jeunes ayant souvent qu'à leur tour connu des formes de maltraitance. Comment faire accepter une intervention par définition intrusive et impressionnante alors qu'on a vécu plus que son lot de difficultés en relation avec des adultes? Les défis de l'alliance thérapeutique se vivent aussi dans le contexte de soins de santé dentaire.

C'est dans cet esprit d'exploration de quelques facettes de l'alliance thérapeutique que le comité de rédaction vous invite à parcourir ce numéro printanier de *Défi jeunesse*. En espérant qu'il sache inspirer votre action auprès des jeunes et, qui sait, peut-être vous donner envie de vous mettre à la plume, afin de partager à votre tour une expérience clinique avec les lecteurs de *Défi jeunesse*? Bon été à tous!

# RELAIS-PÈRES : UN SERVICE NOVATEUR POUR REJOINDRE ET ACCOMPAGNER LES PÈRES EN CONTEXTE DE VULNÉRABILITÉ

---

*Geneviève Turcotte*, CHERCHEURE, CENTRE DE RECHERCHE ET D'EXPERTISE *JEUNES EN DIFFICULTÉ*,  
CIUSSS DU CENTRE-SUD-DE-L'ÎLE-DE-MONTRÉAL; *Diane Dubeau*, PROFESSEURE, UNIVERSITÉ DU QUÉBEC EN OUTAOUAIS

---

Les vingt dernières années ont vu se multiplier les études démontrant les effets positifs de l'engagement paternel sur le développement de l'enfant. Ces effets touchent tout autant le développement cognitif, émotif et social des enfants que leur santé et leur bien-être (Allen et Daly, 2007; Lamb, 2010; Rosenberg et Wilcox, 2006). Un plus grand engagement des pères envers leurs enfants entraîne aussi des effets positifs pour le père lui-même de même que pour la mère des enfants (Burgess, 2007; WHO, 2007).

La reconnaissance de ces effets de l'engagement paternel incite à faire place aux pères dans les interventions. En fait, au cours des deux dernières décennies, de nombreux projets, services et programmes visant à valoriser le rôle et la place du père ont vu le jour au Québec et au Canada, comme en font foi plusieurs recensions de pratiques réalisées au cours des vingt dernières années (Arama, 1996, 1997; Bolté, Devault, St-Denis et Gaudet, 2002; Dubeau, Villeneuve et Thibault, 2011; Forget, Devault et Bizot, 2009; Forget, Devault, Allen, Bader et Jarvis, 2005). Cependant, à quelques exceptions près, ces projets d'intervention n'ont pas encore rejoint de façon marquée les pères les plus vulnérables dans nos sociétés et on connaît encore très mal les caractéristiques de l'expérience sociale de ces pères ainsi que les repères d'action pour répondre à leurs besoins. Les rares chercheurs qui se sont penchés sur ces questions concluent à une invisibilité des pères dans les services sociaux à la famille même lorsque le père ou une figure paternelle est présent (Anderson, Kohler et Letiecq, 2002; Brown, Callahan, Strega, Walmsley & Dominelli, 2009; Brown,

Strega, Callahan, Dominelli et Walmsley, 2009; Coley, 2001; Lacharité, 2001; Nelson, 2004). Ces travaux mettent en évidence l'importance de développer des projets d'intervention qui visent plus spécifiquement à rejoindre et soutenir ce groupe de pères. C'est l'objectif que s'est donné le service Relais-Pères.

Après un bref survol des principaux paramètres de Relais-Pères, cet article vise à faire ressortir les caractéristiques de l'approche adoptée par le service pour rejoindre les pères vivant en contexte de vulnérabilité, établir le lien de confiance avec eux et répondre à leurs besoins. Il propose également une synthèse des principaux constats qui se dégagent de deux recherches visant à évaluer le processus de mise en œuvre du projet ainsi que ses effets sur les pères (Turcotte, Forget, Ouellet et Sanchez, 2009; Turcotte, Forget, Dubeau, Ouellet et Sanchez, 2011; Dubeau et Turcotte, à paraître; Gamache, Dubeau, Turcotte, 2012).

## QU'EST-CE QUE RELAIS-PÈRES?

---

Relais-Pères est un service d'accompagnement qui vise quatre objectifs :

1. rejoindre, dans leur milieu naturel (au domicile, dans les activités communautaires ou dans les espaces publics qu'ils fréquentent), les pères vivant en situation de vulnérabilité;
2. leur offrir une présence et un soutien continu pour répondre à un besoin concret dans diverses

## RELAIS-PÈRES

dimensions de leur vie (paternelle, conjugale, économique et relationnelle);

3. les accompagner dans les ressources du milieu, en cas de besoin; et enfin,
4. favoriser leur participation sociale.

Le service s'adresse à des pères de tous âges, avec enfants 0-18 ans, cohabitant ou non avec eux, et qui vivent en contexte de précarité socioéconomique (faibles revenus, endettement, problèmes de logement), culturelle (sous-scolarisation, difficultés d'adaptation à la société d'accueil, manque de repères dans l'exercice du rôle paternel) ou relationnelle (difficultés d'accès aux services, isolement social). Si certains de ces pères ont des enfants suivis en protection, dans le continuum de services destinés aux pères, ce service se situe davantage en amont des problèmes de négligence, dans une optique de prévention.

À Relais-Pères, les intervenants se positionnent comme des accompagnateurs des pères. Ils peuvent être des intervenants communautaires, des professionnels qui sont eux-mêmes pères ou des pères de famille non professionnels mais formés à l'intervention auprès des pères.

Relais-Pères est né en septembre 2005. L'initiative a été conçue, implantée et évaluée dans une perspective de recherche-action, grâce à la collaboration d'une dizaine d'acteurs des milieux communautaire et institutionnel, réunis dans un comité de pilotage. L'émergence du projet résulte d'une convergence d'intérêts autour de l'importance de rejoindre et de soutenir les pères vivant en contexte de vulnérabilité. À la base, on retrouve une volonté des membres du groupe de recherche et d'action ProsPère<sup>1</sup> de faire des efforts particuliers pour concentrer leurs recherches et leurs actions sur ce groupe de pères qu'ils avaient peu rejoints jusqu'ici. Au même moment, des représentants de la direction de la santé publique de Montréal souhaitaient accompagner le déploiement des *Services intégrés en périnatalité et pour la petite enfance* (SIPPE) en expérimentant et en rendant compte d'une intervention contribuant à « faire place aux pères ». S'y ajoute une volonté d'organismes offrant des services à la famille (fondation de la Visite, Pause-famille, Centre jeunesse de Montréal-Institut universitaire, CSSS de Ahuntsic et Montréal-Nord) ou experts de

l'intervention auprès des pères (Coopère-Rosemont, Regroupement pour la valorisation de la paternité) de poursuivre des expériences passées visant à intégrer le père dans les pratiques.

Au moment d'écrire ces lignes, les services de Relais-Pères sont offerts dans cinq quartiers de Montréal (Montréal-Nord, Ahuntsic, Hochelaga-Maisonneuve, Lachine et Bordeaux-Cartierville) ainsi que dans la MRC Manicouagan/Haute-Côte-Nord. Dans chacun de ces voisinages, un organisme qui y est bien connu est porteur de l'intervention : c'est le cas de la *Fondation de la Visite* dans Montréal-Nord, Lachine et Bordeaux-Cartierville; de *Pause famille*, à Ahuntsic; et de *Homme Aide Manicouagan*, dans la MRC Manicouagan/Haute Côte-Nord. Le service étant ouvert et souple, il peut prendre des formes différentes selon le contexte local ou régional dans lequel il œuvre.

### L'APPROCHE RELAIS-PÈRES

L'approche adoptée à Relais-Pères pour rejoindre et soutenir les pères en situation de vulnérabilité mise sur un travail de proximité; la constance, la congruence et l'intensité dans la présence aux pères; une réponse rapide à leurs besoins concrets immédiats; l'adoption de modes d'action sensibles au genre ainsi que de



## RELAIS-PÈRES

façon générale, le large spectre des modalités d'action déployées pour répondre à leurs besoins.

### Un travail de proximité pour rejoindre les pères et établir un lien de confiance avec eux

Pour rejoindre les pères vulnérables et établir le lien de confiance avec ceux-ci, le modèle d'intervention adopte certains des traits distinctifs et des principes d'action du travail de proximité (Bastien *et al.*, 2007). Cela se manifeste de différentes façons.

#### L'intervention s'inscrit dans une proximité géographique

L'organisme porteur de l'intervention dans chacun des sites d'expérimentation est bien ancré dans le milieu de vie de la population visée par l'étude. Les intervenants habitent le quartier ou y ont développé des liens étroits. Dans les premières semaines suivant leur embauche, chacun des intervenants prend, en effet, le temps de tisser des liens solides avec les ressources de la communauté, de se rendre visible dans les activités du quartier et les espaces publics susceptibles d'être fréquentés par les hommes, ce qui permet de repérer les pères en besoin, de multiplier les sources de référence au projet, mais aussi d'établir les bases d'un fonctionnement en réseau pour répondre aux multiples besoins des pères.

L'expérience vécue à Relais-Pères montre, par ailleurs, qu'une des conditions de succès pour rejoindre les pères vulnérables est d'aller à leur rencontre dans un contexte significatif pour eux, en allant leur rendre visite à leur domicile, en bavardant au dépanneur ou autour d'un café dans un restaurant du quartier, en sollicitant leur aide ou leur collaboration à un projet concret. Dans certains cas, les accompagnateurs Relais-Pères peuvent aussi aller à la rencontre du père en accompagnant des intervenantes lors de la visite à domicile destinée à venir en aide aux mères. De façon générale, un contact direct est privilégié pour faire la démonstration de l'importance que l'intervenant leur accorde. Une des façons de convaincre les pères de participer à un projet ou de s'impliquer dans les services est de leur faire valoir leur importance pour l'enfant.

Un des pères suivis à Relais-Pères évoque ici les circonstances dans lesquelles il a connu l'accompagnateur Relais-Pères :

*C'est deux personnes du CLSC qui sont venues chez moi. Qui m'ont confirmé qu'elles connaissaient un*

*père visiteur qui pouvait m'aider pour le travail, pour mes enfants, pour améliorer ma vie, comme comment donner de l'affection aux enfants, comment répondre aux besoins des enfants. [...] Moi, il m'a appelé chez moi et m'a dit : « J'aimerais ça vous rencontrer. » [Il m'a demandé] Est-ce que je serais intéressé à avoir un père visiteur pour m'aider. Et il m'a parlé un petit peu de ses démarches, tout. [...] Un moment donné il est venu cogner à ma porte. J'ai ouvert ma porte. Je l'ai accueilli à ma maison. J'ai commencé à parler avec lui. Je lui ai offert un café. Et on a commencé à jaser. Et c'est là que j'ai commencé à découvrir quelle personne que c'était. Puis j'ai commencé à avoir confiance en lui [...]. Depuis qu'il est venu à maison, il a commencé à parler avec nous puis il nous a montré quelle personne qu'il était, cette personne-là. Pour moi, c'est comme un père pour moi. [...] Ensuite, on s'est parlé au téléphone, puis on a été prendre un petit café au Tim Horton. (Nicolas<sup>2</sup>, entrevue individuelle).*

#### L'intervention s'inscrit dans une proximité au plan personnel

Pour relever le défi de rejoindre les pères en situation de vulnérabilité, l'intervention s'appuie sur le recrutement d'intervenants masculins, la réflexion sur l'intervention auprès des pères ayant maintes fois souligné l'importance d'intervenir au masculin, d'homme à homme (Bolté *et al.*, 2002; Dulac, 2001; Forget *et al.*, 2005). L'évaluation de Relais-Pères confirme l'apport essentiel des intervenants masculins à ce travail auprès des pères. Les accompagnateurs Relais-Pères deviennent souvent un modèle de masculinité et de paternité pour les pères qu'ils accompagnent. Leur présence a facilité le développement du lien de confiance et l'ouverture à l'aide d'hommes isolés peu enclins à fréquenter les ressources du quartier.

Dans le rapport au père, les accompagnateurs Relais-pères sont appelés à se positionner d'abord comme hommes et comme pères, ce qui permet de concrétiser le rapport égalitaire entre les acteurs, un des fondements des pratiques visant à favoriser le développement du pouvoir d'agir (Breton, 1994; Rappaport, 1995; Zimmerman, 1995). Les intervenants misent sur les expériences communes (être un homme, être un père, avoir vécu un divorce, avoir connu une expérience d'immigration) et le partage des histoires personnelles pour établir le lien de confiance.

## RELAIS-PÈRES

### L'intervention s'inscrit dans une proximité au plan relationnel

Une des clés du succès pour établir le lien de confiance est d'accueillir le père comme il est, sans porter de jugement sur sa situation passée ou présente. Les accompagnateurs Relais-Pères insistent sur l'importance de prendre le temps de faire connaissance. L'objectif est d'amener le père à raconter son histoire, à s'exprimer sur son expérience de père, à dévoiler ses inquiétudes et ses besoins à l'égard du rôle paternel. Pour réussir à ouvrir le dialogue, les intervenants misent sur les échanges informels et une écoute rigoureuse de l'histoire des pères. Cela suppose également que l'histoire du père soit accueillie avec respect et qu'elle soit acceptée comme vraie, c'est-à-dire comme représentant la réalité telle que perçue par le père. Il s'agit notamment de lui faire sentir qu'on le prend au sérieux comme homme et comme père. On est ici au cœur des principes des approches basées sur les forces.

L'un des pères rencontrés en entrevue individuelle témoigne de l'importance qu'a revêtue pour lui cette posture adoptée par les accompagnateurs Relais-Pères :

*Ce que j'ai le plus apprécié dans sa façon d'intervenir, c'est le fait qu'il ne jugeait pas, tu sais. « Ah, là tu viens de tel milieu, c'est pas bon pour un enfant. » Non. Il me disait seulement que tu ne choisis pas toujours le chemin que tu prends. Il y a des circonstances. [...] Je ne me sens pas diminué. Je sais qu'il n'y aura pas de jugement. (Pascal, entrevue individuelle).*

L'utilisation d'expressions aussi fortes que « c'est comme un père pour moi » « c'est comme un modèle [...] un père nécessaire dans ma vie » ou « tous les pères se confient à lui comme si c'était un ami » illustre bien la proximité des rapports qui se sont établis entre ces acteurs.

En définitive, la relation de confiance semble être facilitée par le fait que les accompagnateurs soient des hommes, qu'ils partagent avec les pères vulnérables une expérience commune de paternité, qu'ils s'impliquent de façon engagée et constante et que les rencontres ont lieu dans leur milieu de vie.

### La constance, la congruence et l'intensité dans la présence aux pères

Une autre condition de succès dans l'établissement du lien de confiance est de se montrer disponible et

d'assurer une constance dans la présence au père. Les intervenants évoquent notamment l'importance de poser des gestes concrets pour faire la démonstration de leur disponibilité, de « donner l'heure juste » et d'être congruent, c'est-à-dire de faire ce qu'on a dit qu'on ferait. Interrogés sur les actions des intervenants qui ont été les plus bénéfiques pour eux, les pères rencontrés dans le cadre de Relais-Pères évoquent le fait d'avoir senti que quelqu'un était là pour eux, que quelqu'un s'intéressait à eux, les écoutait, s'informait de leurs progrès.

Une autre caractéristique de l'approche qui s'est développée à Relais-Pères est l'intensité qui est apportée dans le soutien aux pères. Le niveau d'intensité de cet accompagnement est établi sur une base personnalisée en fonction des besoins des pères et est revu en cours de route pour s'adapter à l'évolution de la situation. Au départ très rapprochés, les contacts diminuent au fur et à mesure de la progression de l'intéressé. Les contacts peuvent s'intensifier en période de crise ou de rechute si le père y consent. À titre d'exemple, au cours des cinq premiers mois du suivi avec Nicolas, l'intervenant a fait 26 visites à domicile, 34 appels téléphoniques et 11 accompagnements vers les ressources. Dans les mois qui ont suivi, alors que la situation semblait se stabiliser, l'intervenant a continué à être en contact avec Nicolas à raison d'un appel téléphonique et d'une visite par semaine. Nicolas, quant à lui, téléphone au père visiteur dans des moments « d'inquiétude et d'incertitude ».

### Une réponse rapide aux besoins concrets immédiats du père

Tous les intervenants à Relais-Pères insistent sur l'importance d'amorcer l'intervention par une réponse au besoin concret immédiat, d'accompagner le père dans ce qui le préoccupe et l'angoisse au quotidien. Cela peut impliquer de mettre en veilleuse le travail direct sur la paternité pour se centrer par exemple :

1. sur l'amélioration de la situation de logement afin que le père puisse y recevoir son enfant,
2. sur une situation d'endettement chronique pour améliorer les conditions de vie de l'enfant ou
3. sur ses problèmes avec la justice afin de lui offrir un milieu de vie plus stable.



## RELAIS-PÈRES

### L'adoption de modes d'action sensibles au genre

Les accompagnateurs Relais-pères ont recours à des modes d'action adaptés aux intérêts, à l'expérience, au style d'apprentissage et aux modes relationnels spécifiques aux hommes. Ils confirment ce que les recensions de pratique ont déjà montré, soit l'importance de prévoir des activités qui mettent les pères en action, axées sur la tâche, l'action et la résolution de problèmes concrets, se focalisant sur l'avenir plutôt que sur les actions passées (Bolté, Devault, St-Denis et Gaudet, 2002; Dulac, 1998, 2001; Forget, Devault et Bizot, 2009). Les modes d'action sont parfois assez originaux, voire non conventionnels. Les intervenants se servent notamment de l'automobile comme outil d'intervention, profitant de dépannages transport ou de travaux de mécanique pour ouvrir le dialogue avec le père.

Partant du présupposé que la compétence et la confiance s'acquièrent largement à la faveur des expériences réussies avec les enfants, les accompagnateurs Relais-Pères misent sur les approches qui mettent les pères en relation avec leurs enfants et d'autres pères dans le cadre d'activités non menaçantes centrées sur le plaisir. La participation à ces activités est l'occasion d'échanger de façon souple sur leurs enfants et sur leur expérience paternelle, de voir d'autres pères en interaction avec leurs enfants et de partager une expérience agréable avec leurs enfants. Ce type d'activités est non seulement un moyen de s'ouvrir à de nouveaux apprentissages dans un cadre ludique, mais il favorise aussi l'émergence de nouveaux réseaux de sociabilité qui permet de sortir de l'isolement. Enfin, ce type d'actions aide les enfants à forger des relations plus solides avec leurs pairs et des adultes.

### Un large spectre d'actions pour répondre aux besoins des pères

Pour chacun des pères rencontrés, plusieurs objectifs ont été poursuivis simultanément touchant à différentes sphères de leur vie en fonction de leur trajectoire et des expériences propres à chacun. Pour atteindre ces objectifs, les intervenants ont recours à diverses modalités d'action. Le type d'actions posées va de la valorisation du rôle paternel jusqu'à l'exploration des possibilités d'insertion professionnelle en passant par l'accompagnement concret au tribunal, sur les lieux de soin ou dans les ressources de soutien économique du quartier. Une attention particulière est consacrée à faire découvrir toutes les dimensions du rôle paternel et valoriser le père dans d'autres rôles que celui de

pourvoyeur<sup>3</sup>. Dans certains cas, l'intervenant, dans une perspective de « faire avec », montre concrètement au père les gestes à poser pour prendre soin de l'enfant et le stimuler, se trouver un emploi, faire un budget ou entretenir son logement.

À ces modalités d'action s'ajoutent les activités de médiation et de défense des droits. À quelques occasions, les intervenants ont accompagné les pères dans les négociations auprès de services gouvernementaux ou d'instances judiciaires pour faire reconnaître certains droits (notamment ceux qui concernent l'accès à l'enfant), trouver un terrain d'entente au sujet de tensions entre les deux parties, faire accélérer les choses ou témoigner des progrès du père et de la présence d'un intervenant dans sa vie (rôle de médiateur). Il arrive enfin que l'intervenant soit présent aux rendez-vous afin de s'assurer que les enjeux sont bien compris (rôle de traducteur).

Une des spécificités et des grandes forces du projet Relais-Pères est, par ailleurs, d'avoir su mettre en place les conditions nécessaires à la restauration du lien social dont de nombreuses études ont montré qu'il est un préalable à la participation citoyenne. Les intervenants ont multiplié les actions visant :

1. à faire connaître les ressources, services et activités du quartier;
2. à encourager la participation aux activités socio-récréatives et culturelles qui y sont organisées et
3. à créer des occasions de rencontres avec d'autres familles et d'autres pères (journées de plein air, fins de semaine au camp, sorties familiales au musée, « soupers de gars », activités pères-enfants).

Pour ce faire, ils ont là aussi misé sur un accompagnement physique systématique dans les ressources et activités de la communauté. Cet extrait d'une entrevue avec Nicolas donne un aperçu du type d'activités qui ont été mises en place pour favoriser le développement du lien social chez certains des pères de notre échantillon.

*L'intervenant me parlait des activités, beaucoup d'activités qu'il faisait pour Noël, pour Pâques, pour l'été. Il y avait des fêtes dans les parcs. Tu sais, moi dans ma tête j'ai dit : « Bon, ça, ça va être bon pour mes enfants. Quelqu'un qui peut nous aider à faire des sorties de famille au lieu tout le temps de rester à*

## RELAIS-PÈRES

*maison à rien faire ». Bon, je lui ai dit : « Ok, c'est bon, si t'es capable de nous soutenir là-dessus, ce serait le fun pour moi, tu sais. En même temps, mes enfants, ils pourraient rencontrer d'autres familles, moi je peux rencontrer d'autres pères. Comme ça c'est les autres pères qui pourraient me donner des conseils aussi. Tu sais, c'est le fun, c'est de parler. » (Nicolas, entrevue individuelle)*

### RELAIS-PÈRES : UN SERVICE QUI CHANGE DES CHOSES DANS LA VIE DES PÈRES

L'expérimentation de cette pratique s'accompagne de deux recherches visant à évaluer le processus de mise en œuvre du service ainsi que ses impacts sur les pères (Turcotte *et al.*, 2009, 2011; Dubeau et Turcotte, à paraître). En cela, Relais-Pères innove, les recensions des interventions touchant les pères ayant souligné la rareté des projets soumis à une démarche d'évaluation systématique (Bolté et coll., 2002; Dubeau, de Montigny, Lacharité *et al.*, 2013).

Cette évaluation montre qu'un des grands succès de Relais-Pères est d'avoir rejoint, au fil des années, près de 500 pères vivant dans des situations très difficiles, ceci en dépit de ressources financières très limitées. Le regard croisé des intervenants, des pères eux-mêmes et des chercheurs permet d'apercevoir des retombées positives de l'action des intervenants chez un échantillon de ces pères. Ces retombés touchent particulièrement trois sphères de la vie des pères : la sphère paternelle, la sphère sociale et la sphère socioéconomique.

Dans la sphère paternelle, intervenants et pères nous rapportent une amélioration de la confiance en soi comme pères et une tendance à être moins angoissés dans ce rôle. De plus, plusieurs des pères à l'étude sont passés à l'action pour se rapprocher de leurs enfants et améliorer la relation avec ces derniers. Cela peut prendre des formes diverses selon la situation de chacun. Les intervenants observent une tendance à prendre plus de temps pour jouer, pour faire des activités avec leurs enfants, pour manifester leur affection. Des pères nous rapportent avoir appris à prendre soin, jouer et communiquer avec leur enfant. D'autres feront des démarches pour faire reconnaître leur paternité ou leurs droits à l'égard de l'enfant. Nicolas témoigne ainsi des changements que sa participation au projet a apportés dans sa vie.

*Il m'a supporté beaucoup, beaucoup, beaucoup. Il m'a donné beaucoup de conseils. Comment donner de l'affection à un enfant. Comment jouer avec un enfant. Comment stimuler les enfants. Comment les faire bouger. Tu sais, il m'a montré plein d'affaires. [...] Il me montrait comment faire. Moi, tu sais, je voyais comment qu'il le faisait, moi je le faisais la même affaire. C'est pour ça que présentement à cause de ce monsieur-là, je suis rendu vraiment un bon papa...parce que moi, au début je n'étais pas confiant en moi. Et depuis ce temps-là, s je suis rendu vraiment très bon pour les enfants (Nicolas, entrevue individuelle).*

Il ressort très clairement de l'évaluation du service que l'accent mis sur l'accompagnement dans les activités et ressources de la communauté a permis aux pères qui font l'objet de l'étude de sortir de leur isolement social. Cela se manifeste de plusieurs façons : une meilleure connaissance des ressources de la communauté, une plus grande ouverture à utiliser les services qui y sont offerts et une participation de plus en plus importante aux fêtes de quartier, sorties familiales et autres activités organisées dans la communauté. Ce père en témoigne :

*Quand on a rencontré N, il nous a invités à un organisme. On a rencontré d'autres familles. Moi, j'ai rencontré d'autres pères qui vivent la même situation que moi. On a même fait une activité, on a été à la plage avec les enfants, passé deux jours dans une auberge. Moi, c'est quelque chose que je n'aurais jamais cru possible. On a fait des activités en famille. On discutait avec les autres puis ça, ça faisait du bien. Ça a fait un impact sur moi, sur la vie que j'ai aujourd'hui. Ça m'a encouragé à vivre avec ma petite famille. Ça m'a aidé à comprendre qu'est-ce que veut dire être un père. Quel rôle joue un père dans une famille (Benoît, entrevue individuelle).*

Le type d'actions posées par les intervenants aura également aidé certains pères à prendre une distance par rapport à un réseau social négatif ou à rompre avec un milieu en marge, comme Pascal qui nous dit que l'intervenant l'a aidé à quitter le milieu, « à lâcher les clubs » et « à trouver un chemin où je voulais aller ».

Enfin, plusieurs ont entrepris différentes actions pour améliorer leurs conditions de vie, telles que s'engager dans un projet d'études, trouver un nouvel emploi,

## RELAIS-PÈRES

améliorer leur situation de logement, utiliser des banques alimentaires et élaborer un budget.

En somme, miser sur leur motivation profonde d'être de bons pères permet à ces hommes en situation de vulnérabilité de s'engager davantage auprès de leurs enfants et de se mobiliser dans des actions concrètes pour une meilleure intégration sociale. La paternité s'avère ici un puissant moteur de changement.

### UN GUIDE DE PRATIQUE POUR FAIRE RAYONNER L'APPROCHE RELAIS-PÈRES

*Les guides de pratique sont l'expression d'une culture d'excellence, aujourd'hui marquée par la volonté de promouvoir la recherche de la qualité et de l'efficacité des interventions (INESSS, 2012).*

L'intérêt suscité par Relais-Pères est manifeste et se traduit par des demandes croissantes pour qu'il soit déployé dans d'autres quartiers de Montréal ou régions du Québec. Dans l'optique d'un éventuel déploiement dans d'autres environnements, les membres du comité de pilotage de Relais-Pères ont senti le besoin de se doter d'un guide de pratique pour témoigner de cette approche.

Destiné aux gestionnaires et aux intervenants œuvrant auprès des familles vivant en contexte de vulnérabilité socio-économique, ce guide vise, d'une part, à fournir des pistes d'intervention quant à la façon de rejoindre les pères vulnérables, d'établir le lien de confiance avec ceux-ci et de répondre à leurs besoins; et, d'autre part, à faire ressortir les conditions structurelles qui favorisent la mise en œuvre d'un tel projet. Les repères d'action qui y sont présentés sont accompagnés d'exemples tirés de l'expérience des intervenants et des pères qu'ils ont accompagnés (Turcotte et Dubeau, 2014).

Le guide a été construit à partir d'une synthèse des principaux constats qui se dégagent des études évaluatives réalisées à Relais-pères et en particulier d'un exercice de formalisation des savoirs en action. Cet exercice visant à cerner la pratique telle qu'elle prend sens sur le terrain.

Il importe de préciser que la démarche proposée s'inscrit sans une perspective descriptive plutôt qu'une logique prescriptive : le guide suggère des façons de faire et des manières d'être et d'agir, mais laisse libre



cours au jugement professionnel et aux particularités du milieu. Comme le souligne le Comité sur les guides de pratique en services sociaux de l'INESSS : « *Un guide de pratique ne dicte pas; il accompagne la pratique.* » (INESSS, 2012)

### CONCLUSION

Les recensions de pratiques touchant la paternité et les ouvrages plus théoriques sur la question relèvent depuis plusieurs années la difficulté de rejoindre les pères plus vulnérables de nos sociétés. Du fait même de sa thématique - le soutien à l'engagement paternel - et des publics très marginalisés qu'il a réussi à rejoindre, le projet Relais-Pères représente donc une pratique particulièrement innovante. Le projet innove également par les caractéristiques du modèle d'intervention qu'il propose : l'application à une thématique positive - comme l'est celle de l'engagement paternel - des principes d'action du travail de proximité, le large spectre des actions qui ont été déployées pour répondre aux besoins des pères vulnérables et l'accompagnement dans les ressources de la communauté en cas de

## RELAIS-PÈRES

difficultés plus complexes ou exigeant une spécialisation. Le projet Relais-Pères innove enfin par la présence continue d'une équipe de recherche qui évalue le projet et propose une formalisation des savoirs en action dans une perspective de recherche participative.

Si le projet Relais-Pères comporte des forces indéniables, il a aussi connu sa part de défis. Les témoignages montrent par exemple que le travail de réseautage ne s'est pas fait sans difficulté : ils mettent en lumière une certaine fragilité dans les alliances. Le constat qui s'en dégage est qu'il reste difficile de faire place aux pères dans les milieux d'intervention. Plusieurs éléments convergent pour souligner le travail qui reste à faire pour modifier les attitudes des intervenants, institutions et organismes à l'égard du travail auprès des pères. La surcharge de travail et les malaises évoqués par plusieurs soulèvent toujours l'ambiguïté des services face à la perception qu'on peut avoir du père : fait-il partie du problème ou est-il une partie de la solution?

L'évaluation de Relais-Pères montre également que le recrutement d'intervenants masculins reste un des grands défis des réponses sociales aux besoins des hommes. L'expérience vécue à Relais-Pères fait ressortir la difficulté d'attirer des hommes dans ce genre d'emploi. Cet exemple, qui s'ajoute à d'autres constats faits de façon répétitive, interpelle les décideurs à trouver de nouveaux moyens pour former et attirer davantage d'hommes dans les professions d'aide à la famille.

Au nombre des forces du projet Relais-Pères, il faut souligner l'importance du soutien apporté aux intervenants du projet, ceux-ci ayant bénéficié d'une supervision clinique et de formations continues qui ont souvent manqué aux approches de proximité. Tous les acteurs déplorent cependant l'absence de structure formelle pour permettre le partage des expériences et le soutien mutuel entre les intervenants à Relais-Pères et plus généralement entre intervenants travaillant auprès des pères. Un des défis qui restent à relever dans le projet Relais-Pères comme dans d'autres expériences d'intervention auprès des pères est celui de mettre en place des mécanismes formels d'échange entre intervenants. Cela est d'autant plus important que l'intervention auprès des pères est une réalité nouvelle qui est encore peu balisée.

Mentionnons enfin que l'expérience vécue à Relais-Pères ajoute aux connaissances que nous avons sur les pères vulnérables. Nos données confirment ce que d'autres recherches qualitatives québécoises (Allard et Binet, 2002; Devault *et al.*, 2008, Ouellet et Goulet, 1999) et américaines (Anderson, Kohler et Letiecq, 2002; Nelson, 2004) ont montré, soit le potentiel mobilisateur de la paternité pour les hommes vivant en contexte de vulnérabilité, le fait que la paternité peut être un déclencheur de passage à l'action dans un projet d'insertion sociale. Les récits de vie que nous avons constitués montrent que si les contextes dans lesquels ils évoluent constituent des freins importants à l'engagement paternel, ces pères ont aussi des forces importantes sur lesquelles les intervenants ont pu s'appuyer, notamment une grande motivation à assumer leurs responsabilités et à mieux jouer leur rôle de père, ce qui les a conduits à passer à l'action et dans bien des cas à le faire avec succès.

### NOTES

- 1 ProsPÈRE est un groupe de recherche et d'action mis sur pied dans la foulée des recommandations du rapport « Un Québec fou de ses enfants ». Les travaux du groupe visaient à mieux faire connaître les réalités paternelles ainsi qu'à créer ou soutenir des initiatives visant à valoriser l'engagement des pères auprès de leurs enfants.
- 2 Tous les noms utilisés dans cet article sont fictifs.
- 3 Ce type d'action est particulièrement important auprès de certains des pères qui sont sans emploi, notamment les pères qui sont récemment arrivés au Québec, des pères qui sont particulièrement vulnérables aux effets du chômage et de la précarité financière parce qu'ils compromettent deux dimensions centrales du rôle paternel soit celles de pourvoyeur économique et de protecteur pour la famille.

# RELAIS-PÈRES

## RÉFÉRENCES

- Allard, F. et Binet, L. (2002). *Comment des pères en situation de pauvreté s'engagent-ils envers leur jeune enfant? Étude exploratoire qualitative*, Québec : Régie régionale de la santé et des services sociaux de Québec.
- Allen S. et Daly K. (2007). The Effects of Father Involvement: An Updated Research Summary of the Evidence, Father Involvement Initiative Ontario Network.
- Anderson, E.A., Kohler, J.K. et Letiecq, B.L. (2002). Low income fathers and "responsible fatherhood" programs: A qualitative investigation of participants, *Family Relations*, 51, 148-155.
- Arama, D. (1996). Recension des projets d'intervention ayant trait à la paternité dans la grande région de Montréal. Les Cahiers d'analyse du GRAVE, Laboratoire de recherche en écologie humaine et sociale, Université du Québec à Montréal.
- Arama, D. (1997). Promotion du rôle des pères : inventaire des ressources et projets d'intervention spécifiques à la paternité au Québec. Rapport de recherche présenté à la Direction de la Promotion de la Santé et du Bien-être.
- Bastien, R., Battagliani, A., Bouthillier, M.-E., Besse, M., Raynault, M.-F., Frigault, L.R. et Larose, G. (2007). Travail de proximité. Matière à penser le social, la prévention et le politique, dans *Les transformations de l'intervention sociale. Entre innovation et gestion des nouvelles vulnérabilités?*, sous la direction de E. Baillergeau et C. Bellot, Québec, Presses de l'Université du Québec.
- Boltz, C., Devault, A., St-Denis, M. et Gaudet, J. (2002). *Sur le terrain des pères. Projets de soutien et de valorisation de la paternité*, Montréal, GRAVE/ARDEC, UQAM.
- Breton, M. (1994). On the Meaning of Empowerment and Empowerment-Oriented Social Work Practice, *Social Work With Groups*, vol. 17, no 3, 23-37.
- Brown, L., Callahan, M., Strega, S., Walmsley, C. et Dominelli, L. (2009). Manufacturing ghost fathers: The paradox of father presence and absence in child welfare. *Child & Family Social Work*, 14(1), 25-34.
- Brown, L., Strega, S., Callahan, M., Dominelli, L. et Walmsley, C. (2009). Les pères et les services d'aide à l'enfance, *Les enfants du Canada* 15(3), 30-34.
- Burgess, A. (2007). *The costs and benefits of active fatherhood*. <http://fatherhood.com>
- Coley, R.L. (2001). (In)visible men: emerging research on low-income, unmarried, and minority fathers. *American Psychologists*, 56(9), 743-753.
- Devault, A., Lacharité, C., Ouellet, F. et Forget, G. (2004). Les pères en situation d'exclusion économique et sociale : les rejoindre, les soutenir adéquatement. *Nouvelles pratiques sociales*, 16(2).
- Devault, A., Milcent, M.-P., Ouellet, F., Laurin, I., Jauron, M. et Lacharité, C. (2008). Life Stories of Young Fathers in Contexts of Vulnerability, *Fathering. A Journal of theory, research, and practise about men as fathers*, 6 (3), 226-248.
- Dubeau, D., de Montigny, F., Devault, A., Lacharité, C., Brodeur, N., Parent, C., Saint-Jacques, M.-C., Tremblay, G., Turcotte, G., Besnard, T., Paquette, D., Puentes-Neuman, G., Roy, B. (2013). *Soutenir les pères en contexte de vulnérabilités et leurs enfants : des services au rendez-vous, adéquats et efficaces*. Rapport de recherche. Programme Actions concertées, Québec : Ministère de la santé et des services sociaux (MSSS) et Fonds de recherche société et la culture (FRQSC).
- Dubeau D, Thibault, S. et Villeneuve, R. (2011). *Être présent sur la route des pères engagés. Recension québécoise 2009-2010 des modalités de soutien pour les pères* (Rapport de recherche). Montréal : Regroupement pour la valorisation de la paternité.
- Dubeau, D., Salmon, M. et Turcotte, G. (en préparation). Évaluation d'impacts de Relais-Pères. Une approche de proximité pour rejoindre les pères vulnérables. Rapport de recherche présenté au CRSH.
- Dulac, G. (2001A). Les stéréotypes sociaux sur les rôles et l'implication des pères dans les services à la famille. *Défi-jeunesse*, 7(2), 26-32.
- Dulac, G. (1998). L'intervention auprès des pères : des défis pour les intervenants, des gains pour les hommes, *PRISME*, 8 (2), 190-206.
- Forget, G., Devault, A., Allen, S., Bader, E. et Jarvis, D. (2005). Les services aux pères: une description et un regard sur les pratiques canadiennes, *Enfances, Familles, Générations*, vol. 3.
- Forget, G., Devault, A. et Bizot, D. (2009). Des pratiques exemplaires pour soutenir l'engagement paternel. Dans Dubeau, D., Devault, A. et Forget, G. (dir.) *La paternité au XXI<sup>e</sup> siècle* (p. 221-236). Québec : Presses de l'Université Laval.
- Ganache, I., Dubeau, D. et Turcotte, G. (2012). Fathers' Views on the Intervention Approach Adopted in the Relais-Pères Project and Its Perceived Effects. *Fathermag.com*
- Institut national d'excellence en santé et en services sociaux (INESSS) (2012). *Vers une méthode d'élaboration des guides de pratique dans le secteur des services sociaux. Position du Comité sur les guides de pratique en services sociaux de l'INESSS*. Montréal : INESSS.
- Lacharité, C. (2001). *Comprendre les pères de milieux défavorisés. Actes du premier symposium national sur la place des pères et le rôle de père. Présences de pères*, Montréal, Régie régionale de la santé et de services sociaux de Montréal-Centre, Direction de la santé publique, 57-2.
- Lamb ME. (Ed.) (2010). *the role of the father in child development (5<sup>th</sup> ed.)*. Hoboken, NJ: Wiley,
- Nelson, T. (2004). Low-Income Fathers. *Annual Review of Sociology*, vol. 30, 427-451.
- Ouellet, F. et Goulet, C. (1998). *Être père en milieu d'extrême pauvreté*. Document inédit : Direction de la santé publique de Montréal-Centre.
- Relais-Pères. (2009). Un service de pères visiteurs. DVD Coproduit par Coopère Rosemont et la Fondation de la visite. Document audiovisuel coproduit par Coopère Rosemont, la Fondation de la Visite et le comité de pilotage. Financé par Centraide du Grand Montréal et Desjardins - Caisse De Lorimier.
- Rosenberg, J. et Wilcox, W. B. (2006). *The importance of fathers in the healthy development of children*. Washington, DC: U.S. Department of Health and Human Services, Administration for Children and Families. <http://childwelfare.gov>
- Turcotte, G., Forget G., Dubeau D., Ouellet, F. et Sanchez, I. (2011). Relais-Pères. Une pratique de proximité pour rejoindre et soutenir les pères en situation de vulnérabilité socio-économique, *Intervention*, 135, 84-96.
- Turcotte, G., Forget G., Ouellet F. et Sanchez, I. (2009). *Le projet Relais-Pères. Analyse d'une pratique innovante pour soutenir l'engagement paternel et l'insertion sociale de pères vulnérables dans quatre quartiers de Montréal*. Montréal : Centre jeunesse de Montréal-Institut universitaire.
- Turcotte, G. et Dubeau, D. (2014). Relais-Pères. *Une approche novatrice de proximité pour rejoindre les pères en contexte de vulnérabilité*. Guide de pratique. Montréal : Centre jeunesse de Montréal-Institut universitaire. <http://www.cjm-iu.qc.ca/pdf/biblio/GuideRelaisPeres.pdf>
- World Health Organization WHO (2007) *Fatherhood and health outcomes in Europe*, WHO Regional Office for Europe.